



# Club Alpino Italiano

## Sezione di Potenza



---

Domenica 26 gennaio 2014

**Parco Nazionale dell'Appennino Lucano Val d'Agri Lagonegrese**

**Ciaspolata su Monte Arioso**

---

### **Responsabili**

Luciano Scavone (tel. 347.3660023) - Massimo Carriero (tel. 347.5851390)

### **Iscrizione**

Entro e non oltre *Venerdì 24 gennaio 2014*. I responsabili saranno in sede dalle ore 19.30 alle ore 21.30 per fornire ogni ulteriore utile chiarimento e prendere le adesioni.

### **Quota di partecipazione**

Soci CAI: €2.00; non soci: €8.00. La quota comprende l'assicurazione. La località di partenza sarà raggiunta con auto proprie e le spese di carburante saranno divise tra i passeggeri delle singole autovetture. Per chi volesse noleggiare le ciaspole è previsto il pagamento di una quota di €3,00 per i soci ed €5,00 per i non soci (vedi allegato regolamento).

Saranno accettati anche escursionisti provvisti di sci da fondo o fondoescursionismo.

### **Appuntamento e partenza**

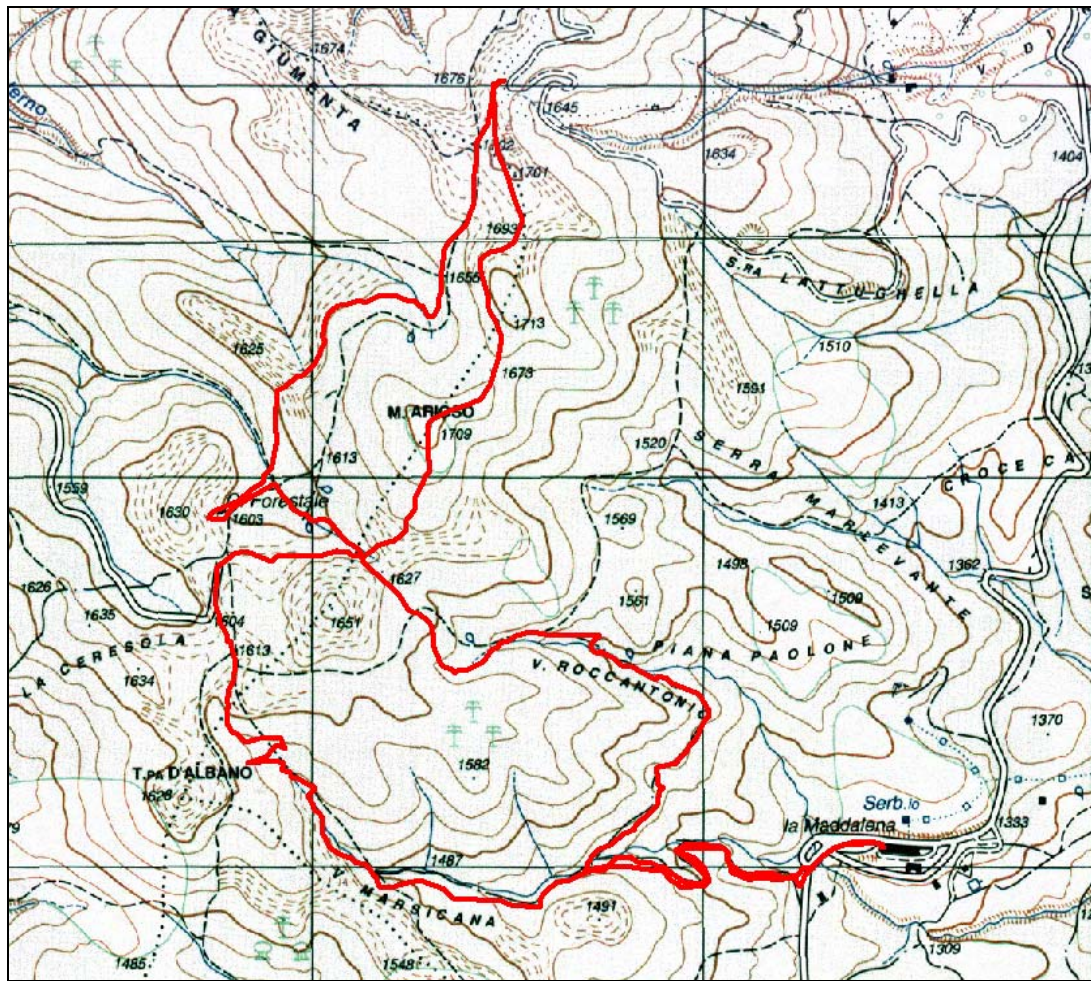
Potenza, ore 8.15 piazzale antistante la Stazione FAL Potenza Inferiore (tra il passaggio a livello e il Ponte Musmeci).

### **Come raggiungere il punto di partenza dell'escursione**

Da *Potenza* percorrere la strada per *Pignola*, attraversare il centro abitato e proseguire in direzione *Sellata*. Oltrepassare le piste da sci e proseguire in direzione *Marsico Nuovo* fino all'Hotel La Maddalena. A fine rettilineo dinanzi l'albergo, parcheggiare sulla destra.

### **Descrizione del percorso**

Sul lato a monte dell'ampio parcheggio (m. 1330 slm), oltrepassata una sbarra, si prende la strada sterrata che tra splendidi faggi ed abeti risale il *Vallone Marsicana* fino a giungere al passo tra *Monte Arioso* e *Tempa d'Albano*. In questo punto siamo sul *Sentiero Frassati della Basilicata* e dapprima effettueremo una deviazione per raggiungere il belvedere di *Tempa d'Albano* (m. 1628 slm) e poi raggiungeremo il rifugio (ex Caserma della Forestale) alla base di una lista da sci. Di qui proseguiamo percorrendo la strada di collegamento tra due piste da sci, le attraversiamo e arrivare infine sulla cima di *Monte Arioso* (m. 1709 slm). Dalla cima di *Monte Arioso*, tempo permettendo, potremo ammirare un panorama con visuale a 360 gradi: il *massiccio del Pollino* a sud, il *Parco del Cilento* ad ovest, il *Monte Vulture* ed i *Monti Picentini* a nord, le *Dolomiti Lucane* ad est. Dopo una deviazione per raggiungere la pista da sci proveniente da *Monte Pierfaone*, si inizia la discesa percorrendo un tratto comune al percorso dell'andata, per imboccheremo un sentiero che scende lungo il Fosso Roccantonio ed infine ci ricollegheremo sulla strada sterrata che percorsa all'andata e in dieci minuti raggiungeremo le auto parcheggiate.



### Informazioni riassuntive sul percorso

Alla partenza e lungo il percorso non sono presenti punti per approvvigionamento d'acqua  
Il percorso sarà in ambiente innevato ma non presenta particolari difficoltà e/o tratti esposti.  
Durata dell'escursione: 5 ore circa - Dislivello complessivo: metri 500 circa

**Nel caso in cui non dovesse esserci neve sufficiente, l'escursione si effettuerà ugualmente ma senza l'utilizzo delle ciaspole**

# Regolamento per l'utilizzo delle ciaspole

## Principio generale

L'attrezzatura di proprietà della Sezione può essere utilizzata nelle attività sezionali oppure noleggiata ai soli soci per svolgere attività personali.

La richiesta di noleggio delle ciaspole presuppone l'accettazione del presente regolamento.

## Costi per il noleggio

- Utilizzo in attività sezionali:
  - €3.00 per i soci;
  - €5.00 per i non soci;
  - Gratis per il responsabile dell'attività sezionale.
- Prestito per attività personali (solo per i soci):
  - €5.00 al giorno; non deve coincidere con una giornata in cui è prevista un'escursione sezionale con le ciaspole.

## Criterio di prenotazione delle ciaspole per attività sezionali

L'iscrizione alle attività sezionali, salvo diverse specifiche modalità contenute nel programma, avviene il venerdì precedente all'escursione, dalle ore 19.30 alle ore 21.30.

La prenotazione delle ciaspole deve essere effettuata esclusivamente in sede, contestualmente all'iscrizione all'escursione; non è possibile effettuare la prenotazione delle ciaspole telefonicamente o tramite terzi.

Nella giornata di iscrizione all'escursione, i soci hanno precedenza sui non soci relativamente alla "prenotazione" delle ciaspole; a fine iscrizione - ore 21.30 - si procederà all'assegnazione delle ciaspole tenendo conto dell'ordine di prenotazione a prescindere dall'esser socio o meno.

## Restituzione delle ciaspole

Le ciaspole prese in prestito, sia per attività sezionali che per quelle personali, dovranno essere riportate in Sezione il venerdì successivo al giorno dell'utilizzo (o prima, concordando la restituzione con uno dei componenti del CD). In caso di mancata restituzione entro tale termine, verrà richiesto l'importo di €10 a settimana (o frazione di settimana).

## Danni alle ciaspole

In caso di rottura delle ciaspole:

- in attività sezionale non sarà richiesto alcun risarcimento all'utilizzatore;
- in attività personale verrà chiesto un risarcimento danni pari ad €40.00, se trattasi di rottura non riparabile, e di €20.00, se trattasi di rottura riparabile.