



2026

## LA VIA DEGLI DEI



Lorano MELEGA

CAI Valenza

30/03/2026



## LA VIA DEGLI DEI

La **Via degli Dei** è il percorso escursionistico che valica l'Appennino unendo Piazza Maggiore a Bologna a Piazza della Signoria a Firenze. Da Fiesole a Felsina, l'attuale Bologna, gli Etruschi lo percorsero per sviluppare i loro traffici e favorire il loro dominio sulla Pianura Padana per almeno quattro secoli (VII-IV sec. A. C.). Successivamente i Romani, avendo fondato nel 187 a.C. la colonia di Bononia, sentirono la necessità di garantire un collegamento con Arezzo e Roma passando dagli Appennini e costruirono, sul tracciato etrusco, una vera e propria strada con il nome di Flaminia Militare, le cui vestigia accompagnano il viandante per lunghi tratti del percorso.

Il cammino si snoda attraverso ambienti naturali unici in tutta Europa, come la riserva del Contrafforte Pliocenico, le architetture di sabbia e argilla di milioni di anni fa, ricche di fossili, ma anche i boschi appenninici di castagno e di faggio. Un insieme di sentieri, strade, mulattiere lungo circa 130 km che collegano Bologna con Firenze valicando l'Appennino Tosco-Emiliano, a tratti fiancheggiando i resti della Flaminia Militare, a tratti collegando tra loro siti interessanti, pievi, abbazie.

Questo percorso non è da sottovalutare. Non sono le Alpi ma il dislivello totale è intorno ai 5.000 metri e quindi prima di partire allenatevi, allenatevi, allenatevi. Se possibile fate delle prove anche più giorni di seguito (per esempio il sabato e la domenica) per capire i vostri tempi di recupero. Iniziate il cammino possibilmente al mattino presto. Il tempo libero al pomeriggio permette di metabolizzare il vissuto, di riflettere, riposarsi e prepararsi al meglio per il giorno successivo. L'abbigliamento deve essere essenziale e sempre adeguato alla stagione ad esempio:

1. indumenti non ingombranti e traspiranti, vestendosi a strati per meglio adattarsi alle condizioni climatiche.
2. scarpe e calze da trekking di buona qualità.
3. l'uso dei bastoncini perché aiutano a distribuire meglio il peso, affaticando meno le gambe
4. conoscere i segnali CAI bianchi e rossi
5. consultare le previsioni meteo è fondamentale nella pianificazione del viaggio. Teniamo conto anche che alcuni sentieri possono risultare particolarmente impegnativi in caso di condizioni meteo sfavorevoli
6. saper consultare carta escursionistica
7. tenere informati amici o familiari sul vostro percorso

I sentieri sono tutti facili e i tratti veramente ripidi sono pochi, ma il problema sono le lunghe distanze; infatti bisogna camminare almeno dai 20 ai 28 km al giorno.

In caso di emergenze sarà sempre attivo il numero dell'Ufficio turistico di riferimento, Infosasso Sasso Marconi: 051 6758409 - 334 8334945 [info@infosasso.it](mailto:info@infosasso.it)



Le tappe sono: Bologna - Sasso Marconi - Monzuno - Madonna dei Fornelli - Monte di Fo' – Tagliaferro – Fiesole - Firenze. Due sono le regioni attraversate, due le province; quella di Bologna e quella di Firenze e quattordici i comuni.

Qui una breve nota sulla percorrenza delle tappe, per tutto il resto si rimanda agli innumerevoli siti internet sulla Via degli Dei.

Tappa 1: Bologna-Sasso Marconi. (19,3 km-ascesa tot. 449 m) Fino al Colle di San Luca si svolge quasi interamente sotto i portici, proseguendo dopo un breve tratto di asfalto, si scende per sentiero fino a Casalecchio al Parco della Chiusa. Qui il sentiero presenta bassi dislivelli, seguendo la sponda destra orografica del fiume Reno, fino in via Ganzole (SP37) da dove si inizia a salire per La Commenda e poi fino al B&B Prati di Mugnano. Lungo questa tratta non vi è approvvigionamento di acqua.

Tappa 2: Sasso Marconi-Monzuno. (21,7 km-ascesa tot. 1102 m) Questa tappa si presenta fino a Brento, prevalentemente in salita su sentiero, con brevi tratti su strada bianca dove, salendo sul Monte del Frate e sul Monte Adone, vi sono ripidi gradoni. Lungo questa tratta non vi è approvvigionamento di acqua fino a Brento. Dopo Brento l'itinerario si presenta prevalentemente su strada asfaltata comunale fino a Monterumici e in seguito sulla SP59 fino a Monzuno. Essendo quest'ultima una via trafficata con qualche curva pericolosa, si può prendere un bus e quindi evitare 6 km di pericolo. Qui ci si ferma al B&B Ostello degli Dei.

Tappa 3: Monzuno-Madonna dei Fornelli. (10,5 km-ascesa tot. 463 m) Da Monzuno, superata la prima parte in salita, si prosegue prevalentemente su strada bianca percorrendo il crinale tra la valli del Fiume Sambro e del Savena. Arrivati a Madonna dei Fornelli si sosta all'Albergo Romani. Lungo questa tratta vi è approvvigionamento di acqua in Località Le Croci.

Tappa 4: Madonna dei Fornelli-Monte di Fò. (18,0 km-ascesa tot. 712 m) L'itinerario è quasi tutto boschivo con salite di media difficoltà e alcuni tratti in salita e discesa con strade bianche. A Pian di Balestra vi è un tratto di strada asfaltata. Ad Ovest del Monte Bastione si sconfinava in Toscana. Attenzione al Passo della Futa se si pernotta a Monte di Fò si allunga il percorso di 4 km con ascensione di 140 m. Approvvigionamento acqua solo facendo una deviazione a Pian di Balestra oppure al Passo della Futa.

Tappa 5: Monte di Fò-Tagliaferro. (30,6 km-ascesa tot. 946 m) Il percorso si svolge fino a Sant'Agata tutto su sentiero e poi prosegue, al sole, su strada bianca per un tratto di 1,7 km, e strada asfaltata per un tratto di 4,7 km. Se si vuole visitare Sant'Agata il percorso si allunga di circa 2,5 km. Per chi volesse salire sul Monte Gazzaro, tenga conto che il sentiero che scende a Sud è molto ripido e con diverse roccette che lo rendono scivoloso in caso di pioggia. In ogni caso si può percorrere la variante bassa. Approvvigionamento acqua solo facendo una deviazione a Sant'Agata oppure chiedendo in qualche casa sulla strada. Dopo San Pietro a Sieve e fino a Tagliaferro si cammina su strada bianca. A Tagliaferro si compie una deviazione per sostare al B&B Elisir.

Tappa 6: Tagliaferro-Fiesole. (22,1 km-ascesa tot. 895 m) Si rientra nella Via degli Dei per salire su sentiero con tratti di strada bianca fino al Monte Senario. Da quest'ultimo fino a Vetta le Croci il percorso è prevalentemente su sentiero a parte un piccolo tratto di strada asfaltata. In questo



tratto si può già vedere Fiesole e Firenze in lontananza. Da Vetta le Croci fino a Via San Clemente l'itinerario è su sentiero per diventare strada asfaltata fino a Fiesole. Sosta al B&B Le Cannelle

Tappa 7: Fiesole-Firenze. (6,9 km-ascesa tot. 11 m) Da Fiesole, su consiglio di molti, si può scendere a Firenze tramite una stradina a senso unico chiamata Via Vecchia Fiesolana, la quale offre uno scorcio su Firenze davvero notevole. In Via Giovanni Boccaccio la strada, in un tratto, è stretta per cui occorre rispettare il semaforo che ne regola il traffico a senso alternato. Oppure, se si è troppo stanchi, si può prendere l'autobus da Piazza Mino per Firenze.





	Q.tà	Accomp.	Partec.
Mappe del percorso.	1	X	
Cordino	4 m	X	
Kit di pronto soccorso	1	X	
Nastro adesivo tipo "americano"	1	X	
Tessera CAI	1	X	X
Zaino max 25/30 Litri (solo nel caso che i bagagli siano portati dall'organizzazione)	1	X	X
Copri zaino o poncho	1	X	X
Bastoncini da trekking	1P	X	X
Borraccia o sacca porta liquidi Min 1,5 Litri	1	X	X
Bicchieri in silicone chiudibile	1	X	X
Cellulare	1	X	X
Power-Bank	1	X	X
Macchina Fotografica (eventuale)	1	X	X
Accendino.	1	X	X
Fischietto	1	X	X
Occhiali da sole.	1	X	X
Telo termico	1	X	X
Anti-zanzare/tafani/mosche	1	X	X
Crema solare.	1	X	X
Stick per le labbra	1		X
Salviettine umide	1	X	X
Farmaci (ketoprofene o simile, aspirina, imodium)	1	X	X
Cerotti "Compeed"per vesciche talloni	5	X	X
Collirio	1	X	X
Elastici per capelli	2		X
Kit con ago e filo robusto da essere usato anche per riparazioni allo zaino	1	X	X
Stringhe di riserva	1P	X	X
Scarponcini alla cavaglia da Trekking ( <b>verificare la suola</b> )	1P	X	X
Cappello da sole con visiera	1	X	X
Maglietta intima a maniche corte	1	X	X
Calzoni Trekking	1	X	X
Micropile a maniche lunghe,	1	X	X
Pile pesante (meteo?)	1		
Giacca antipioggia non imbottita	1	X	X
Guanti leggeri	1	X	X
Calze traspiranti, in materiale tecnico e non in <b>cotone</b>	2P	X	X
Sacchetti di nylon	2	X	X
<b>Viveri per ogni giornata di cammino</b>			
Integratori solubili per la borraccia (bustine)	2	X	X
Barrette di carboidrati complessi con avena, semi, frutta secca, muesli	2	X	X
Frutta secca (ananas, papaia, albicocche, uva passa, uva sultanina, prugne)	1	X	X
Cioccolata	1	X	X
<b>In Albergo</b>			
Scorta di viveri come su indicato, per ogni giorno di cammino	6	X	X
Carica Batterie Cellulare con <b>Cavetto</b>	1	X	X
Torcia	1	X	X
Pinze per zecche	1	X	X



CLUB ALPINO ITALIANO  
Sezione di Valenza  
"Davide e Luigi Guerici"



Arnica gel	1	X	X
Disinfettante gel	1	X	X
Spazzolino	1	X	X
Dentifricio	2	X	X
Sapone	1	X	X
Deodorante	2	X	X
Tuta per la notte (facoltativa)	1	X	X
Intimo	2	X	X
Calze leggere	2	X	X
Scarpe leggere da Trail	1	X	X
Sandali leggeri o ciabatte da spiaggia	1	X	X
Maglia per dormire	1	X	X
Pantaloni corti	1	X	X
Pantaloni Trekking scorta (Corti)	1	X	X

**Peso Massimo con bagagli trasportati: 6/8 KG**

**Gli oggetti delicati, il cellulare, il portafoglio e gli indumenti all'interno di sacchetti di plastica, in caso di acquazzone.**



## SCHEDA TECNICA ESCURSIONE

<b>Titolo Escursione: La Via degli Dei – TAPPA 1</b>		<b>Data:</b> 31/03/2026
<b>Info: da Bologna a Sasso Marconi</b>	<b>Note: B&amp;B "Prati di Mugnano"</b> Via Vizzano, 6 40037 Sasso Marconi (Bo) Tel. +39 051 841109 <a href="mailto:pratidimugnano@gmail.com">pratidimugnano@gmail.com</a>	<b>Note: Locanda 3 Virtù</b> Via Ponte Albano, 97 40037 Sasso Marconi (Bo) Tel. +39 051 6750182 <a href="mailto:info@locanda3virtu.it">info@locanda3virtu.it</a>
<p>Descrizione: Dalla stazione FS di Bologna si imbocca via Indipendenza e si arriva in Piazza Maggiore, vero punto d'inizio della Via degli Dei. Da Piazza Maggiore si prende via d'Azeglio, si supera la casa di Lucio Dalla per poi girare a destra in via Farini e poi a sinistra in via Collegio di Spagna, da cui si prosegue sulla sinistra per arrivare a via Saragozza, con molti negozi e bar per acquistare il pranzo al sacco della prima tappa.</p> <p>Una volta arrivati all'Arco del Meloncello si inizia la salita lungo quello che è il portico più lungo del mondo: quello che porta al Santuario della beata Vergine di San Luca. Una volta arrivati a San Luca, dopo circa 600 metri di strada asfaltata e dopo un cancello, si imbocca il sentiero dei Bregoli. Seguire da qui le indicazioni sull'app e la segnaletica sul posto perché il sentiero originale è al momento chiuso. La discesa porta a passare di fianco alla chiesa di San Martino per poi entrare nel Parco Talon.</p> <p>Dopo poco si arriva a un bivio, la Via degli Dei è a sinistra e percorre tutta Via Panoramica - CAI 112</p> <p>Variante via della Lana e della Seta:</p> <p>sulla destra si può vedere la chiusa di Casalecchio, Patrimonio dell'Unesco, un punto simbolico per il territorio e per la Via. La deviazione sulla destra è sulla via della Lana e della Seta ed è molto importante in caso di pioggia o se ha piovuto i giorni precedenti. Il tratto tra il parco Talon e l'oasi di San Gherardo, in caso di pioggia, è molto fangoso e tende alla formazione di pozze d'acqua. Se piove o ha piovuto è bene fare la Via della Lana e della Seta, raggiungibile dal nuovo ponte sul Reno costruito dal comune di Casalecchio (ex "Ponte Blu" ora "Ponte degli Dei"). Si prosegue sulla Via della Lana e della Seta e dopo i Laghetti de Maglio si arriva a Palazzo de Rossi dove consigliamo di sostare per una visita. Ripreso il cammino si torna sul tracciato della Via degli Dei lasciando la Via della Lana e della Seta e si attraversa il suggestivo ponte di Vizzano che riporta sul nostro sentiero. Se è bel tempo e si prosegue sulla Via degli Dei, si arriva a Rio Conco luogo di memoria e di storia, dove l'8 settembre del 1944 ci fu un eccidio a opera dei soldati tedeschi che trucidarono 15 cittadini inermi. Si prosegue su via Vizzano e si attraversa la strada di via delle Ganzole (prestare attenzione) per poi salire ai Prati di Mugnano - CAI 122A.</p>		
<p><b>Dotazione Personale:</b> vedi elenco "La Via degli Dei_Lista materiale da portare"</p> <p>Si raccomanda ad ogni partecipante di valutare i dati tecnici, dislivello, lunghezza, durata, esposizione e tipologia di percorso al fine di verificare se le caratteristiche dell'escursione sono compatibili con la propria preparazione e con l'abbigliamento di cui si dispone. <b>Gli accompagnatori sconsigliano l'escursione a quanti non adeguatamente allenati, e/o non sufficientemente equipaggiati.</b></p>		
<p><b>È facoltà degli accompagnatori modificare il percorso anche durante l'escursione in caso di previsioni meteorologiche avverse, l'escursione potrà subire modifiche o essere rinviata.</b></p>		
<p><b>I SOCI POSSONO PARTECIPARE SOLO SE IN REGOLA CON IL TESSERAMENTO.</b></p>		
<b>Luogo di partenza:</b> Bologna Stazione <b>Luogo di arrivo:</b> Sasso Marconi	<b>Ora ritrovo:</b> XX,XX <b>Ora partenza:</b> XX,XX	<b>Mezzo di trasporto:</b> treno da Alessandria per Bologna
<b>Dislivello Sal.</b> m 450 <b>Dislivello Dis.</b> m 285	<b>Lunghezza km:</b> 19,3	<b>Note:</b>
<b>Durata A+R:</b> ore 6:00' <b>Soste escluse</b>	<b>Difficoltà:</b> T-E	<b>Percorribilità:</b> Buona



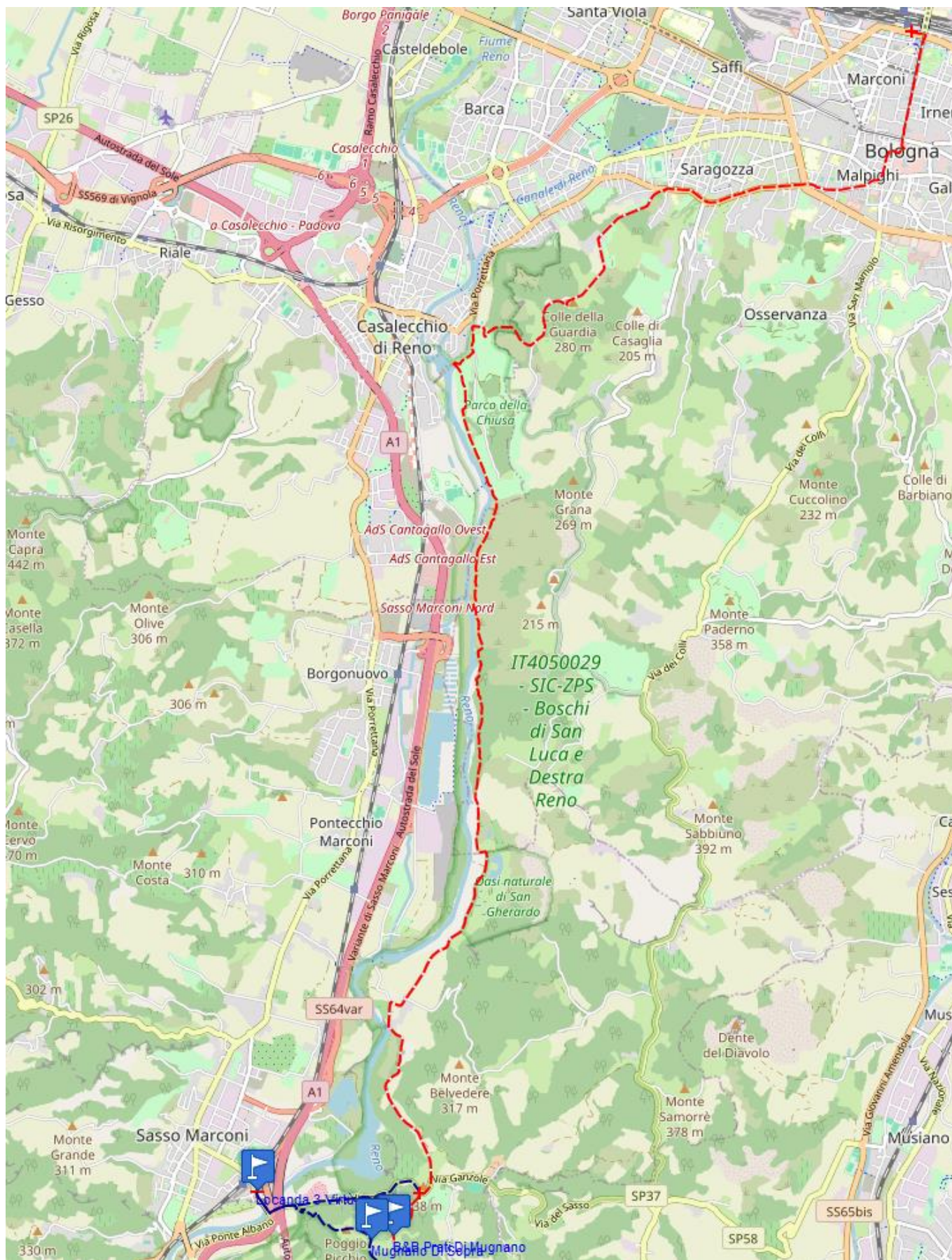
<b>Segnaletica Realizzata da:</b> CAI		
<b>Tipo di Tratte:</b> Carrozzabile-Sentiero-Traccia tratturo-Viabilità forestale		
<b>Tipo di fondo:</b> A fondo Naturale-Asfalto-Ghiaie sciolte più o meno compatte-Selciato		
<b>Referente:</b>	<b>Tel.:</b>	<b>Mail:</b>
<b>Accompagnatori:</b> Lorano MELEGA	<b>Tel.:</b> 338 423 6745	<b>Mail:</b> lorano.melega@gmail.com



**Locanda 3 Virtù**  
Via Ponte Albano, 97  
40037 Sasso Marconi (Bo)  
Tel. +39 051 6750182  
[info@locanda3virtu.it](mailto:info@locanda3virtu.it)

**B&B "Prati di Mugnano"**  
Via Vizzano, 6  
40037 Sasso Marconi (Bo)  
Tel. +39 051 841109  
[pratidimugnano@gmail.com](mailto:pratidimugnano@gmail.com)







## SCHEDA TECNICA ESCURSIONE

<b>Titolo Escursione: La Via degli Dei – TAPPA 2</b>		<b>Data:</b> 01/04/2026
<b>Info: da Sasso Marconi a Monzuno</b>	<b>Note:</b> Ostello degli Dei Piazza XXIV Maggio 2/A 40036 Monzuno (Bo) Tel. +39 338 1266210 <a href="mailto:info@ostellodegliidei.it">info@ostellodegliidei.it</a>	<b>Note:</b>
<p>Descrizione: proseguendo ancora si percorre Via delle Orchidee per poi arrivare alla Provinciale di Via Badolo. Per arrivare a Brento si prosegue per via delle Valli e si gira intorno a Monte del Frate fino ad arrivare in via Valverde. Come indicato all'inizio, se si vuole fare tutta la tappa, dopo il Centro Tutela Fauna di Monte Adone girare a destra per arrivare alla Piccola Raieda e poi salire a Monte Adone. In alternativa, si può proseguire dritto ed arrivare in poco tempo a Brento, rimandando la salita a Monte Adone il giorno successivo. Percorrendo Via delle Valli il sentiero prosegue in mezzo a boschi di quercioli e roverelle per girare intorno a Monte del Frate. Arriverete a breve in via Valverde e non preoccupatevi se sentirete il leone ruggire, non siete nella giungla, ma nei pressi del Centro Tutela e Ricerca Fauna Esotica e Selvatica – Monte Adone dove i volontari fanno un lavoro prezioso per la salvaguardia della biodiversità prendendosi cura degli animali in difficoltà. Poco dopo si arriva ad un bivio (c'è anche una fontanella) e bisogna girare secchi a destra, sembra quasi di tornare indietro. Proseguite sulla comoda stradella e superato di alcune centinaia di metri l'Agriturismo Piccola Raieda si gira a sinistra per iniziare la salita di Monte Adone. La salita è corta, ma abbastanza impegnativa. La fatica verrà ripagata dal bellissimo panorama e dalla bellezza del luogo. Monte Adone è sicuramente il luogo più fotografato della Via degli Dei. Scendendo da Monte Adone si arriva in Via Vallazza e di lì a pochissimo a Brento dove troverete servizi, bar e una trattoria dove vi potete riposare prima del lungo tratto che collega Brento a Monterumici e poi Monzuno. Segnaliamo che tra Monterumici e Monzuno alcuni tratti di sentiero sono in via di sistemazione ma il sentiero è ugualmente percorribile. Arrivati a Monzuno termina la seconda Tappa.</p>		
<b>Dotazione Personale:</b> vedi elenco "La Via degli Dei_Lista materiale da portare"		
Si raccomanda ad ogni partecipante di valutare i dati tecnici, dislivello, lunghezza, durata, esposizione e tipologia di percorso al fine di verificare se le caratteristiche dell'escursione sono compatibili con la propria preparazione e con l'abbigliamento di cui si dispone. <b>Gli accompagnatori sconsigliano l'escursione a quanti non adeguatamente allenati, e/o non sufficientemente equipaggiati.</b>		
È facoltà degli accompagnatori modificare il percorso anche durante l'escursione in caso di previsioni meteorologiche avverse, l'escursione potrà subire modifiche o essere rinviata.		
<b>I SOCI POSSONO PARTECIPARE SOLO SE IN REGOLA CON IL TESSERAMENTO.</b>		
<b>Luogo di partenza: Sasso Marconi</b> <b>Luogo di arrivo: Monzuno</b>	<b>Ora ritrovo: XX,XX</b> <b>Ora partenza: XX,XX</b>	<b>Mezzo di trasporto:</b>
<b>Dislivello Sal. m 1102</b> <b>Dislivello Dis. m 606</b>	<b>Lunghezza km: 21,7</b>	<b>Note:</b>
<b>Durata A+R: ore 6:30'</b> <b>Soste escluse</b>	<b>Difficoltà: T-E-EE</b>	<b>Percorribilità: Buona</b>
<b>Segnaletica Realizzata da: CAI</b>		
<b>Tipo di Tratte:</b> Carrozzabile-Sentiero-Traccia tratturo-Viabilità forestale		
<b>Tipo di fondo:</b> A fondo Naturale-Asfalto-Ghiaie sciolte più o meno compatte-Selciato		



<b>Referente:</b>	<b>Tel.</b>	<b>Mail:</b>
<b>Accompagnatori:</b> Lorano MELEGA	<b>Tel.</b> 338 423 6745	<b>Mail:</b> lorano.melega@gmail.com

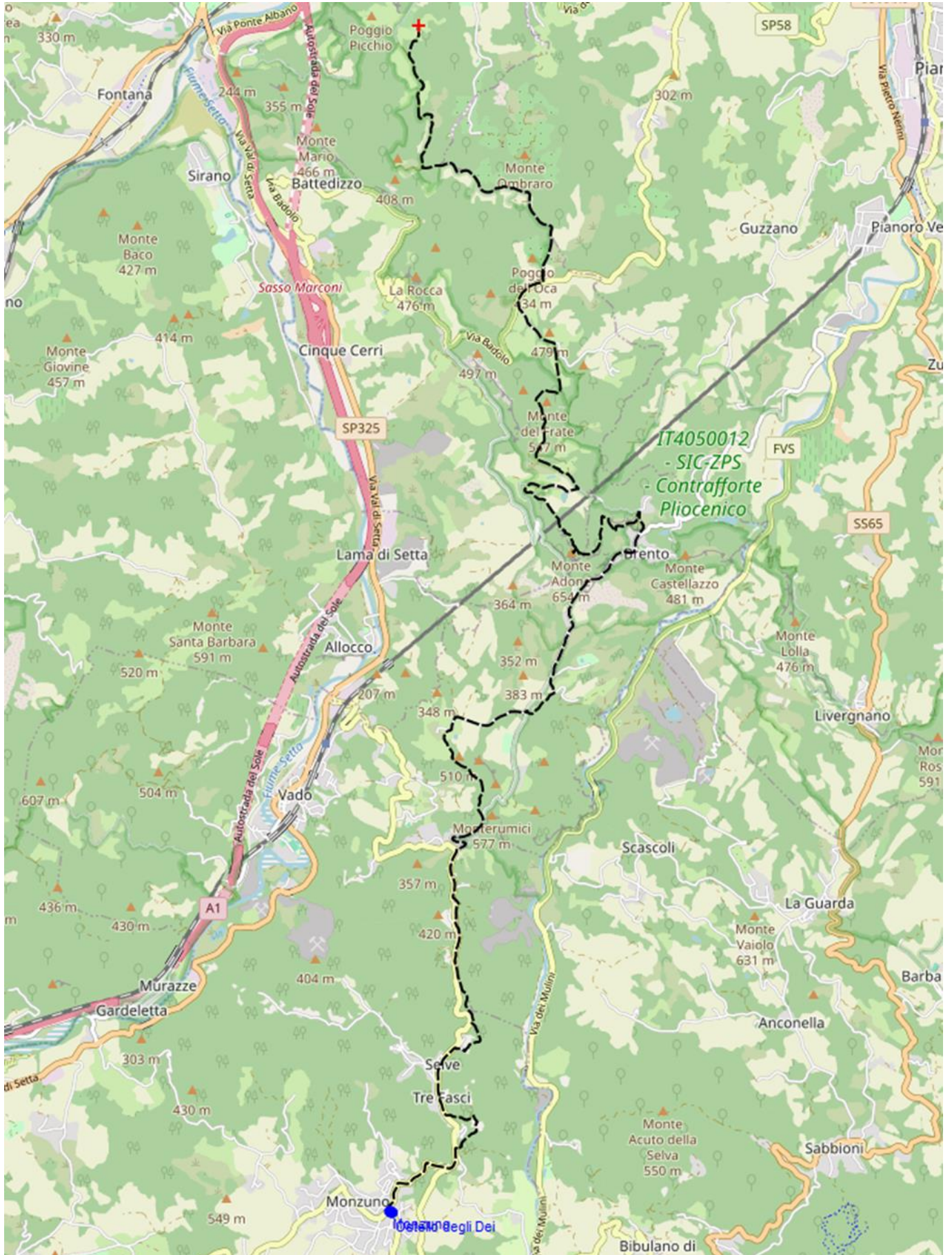


Ostello degli Dei  
Piazza XXIV Maggio 2/A  
40036 Monzuno (Bo)  
Tel. +39 338 1266210  
[info@ostellodegliidei.it](mailto:info@ostellodegliidei.it)





CLUB ALPINO ITALIANO  
Sezione di Valenza  
"Davide e Luigi Guerci"



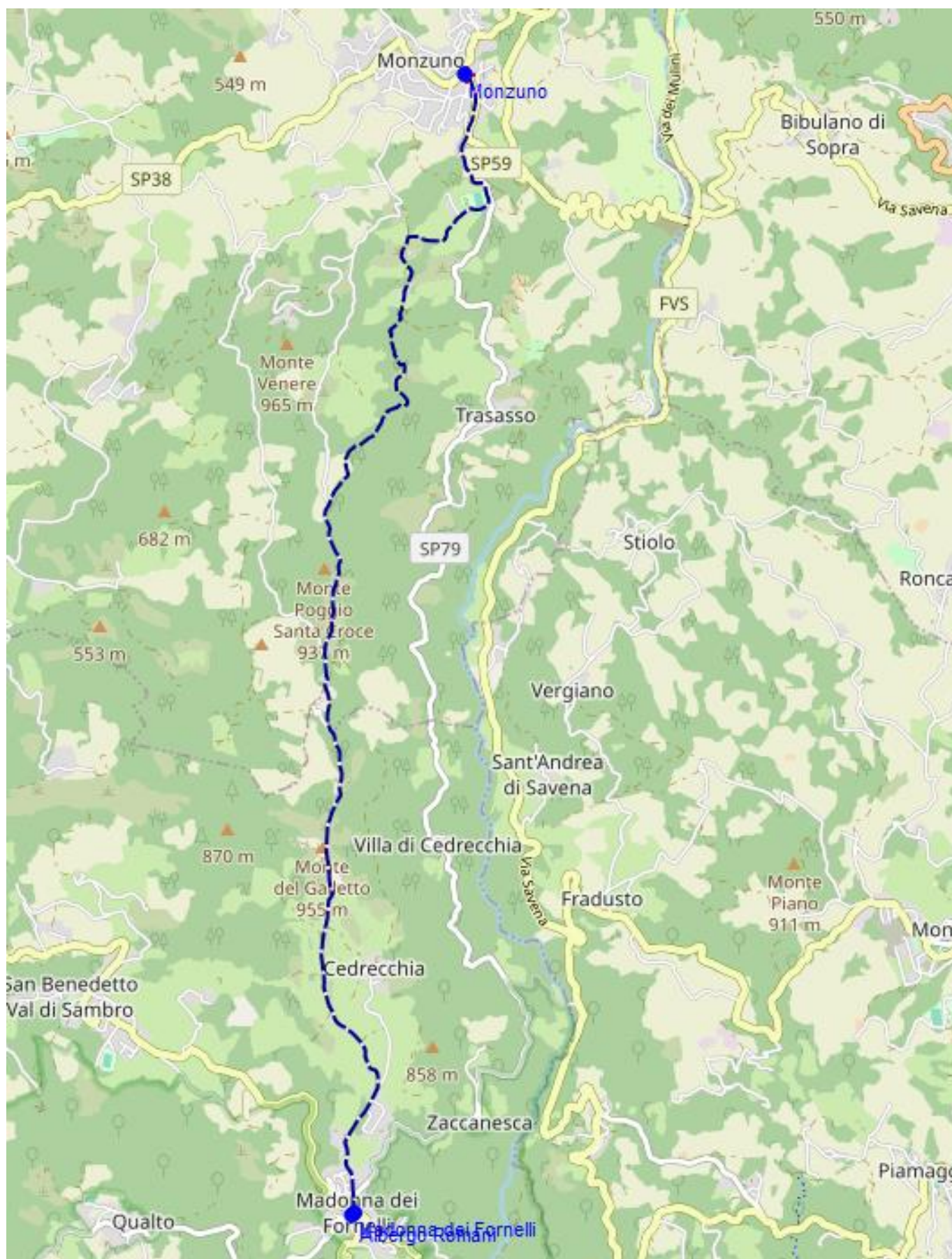


## SCHEDA TECNICA ESCURSIONE

<b>Titolo Escursione: La Via degli Dei – TAPPA 3</b>		<b>Data:</b> 02/04/2026
<b>Info: da Monzuno a Madonna dei Fornelli</b>	<b>Note:</b> B&B Romani Piazza Madonna della Neve 13 Madonna dei Fornelli 40048 San Benedetto Val di Sambro (BO) Tel. +39 0534 94113 / 327 7763868 <a href="mailto:bebromani@libero.it">bebromani@libero.it</a>	<b>Note:</b>
Descrizione: da Piazza XXIV Maggio proseguite su strada asfaltata in direzione Madonna dei Fornelli, superate il bivio per Loiano e andate verso i campi sportivi dove, svoltando a destra, imboccherete una larga carrareccia in salita. Dopo circa 20 minuti si raggiunge la località "Campagne" dove è segnalato il percorso CAI 019 – VD. Si attraversa (sentiero CAI n.° 19) un cancelletto in un bel bosco di castagni fino ad arrivare al ripetitore Telecom già individuato il giorno precedente da Monte Adone. Da qui si segue la strada sterrata fino alle case di Le Croci. Breve salita fino al Monte Galletto e poi su sterrata si giunge a Madonna dei Fornelli, arrivo della seconda tappa.		
<b>Dotazione Personale:</b> vedi elenco "La Via degli Dei_Lista materiale da portare" Si raccomanda ad ogni partecipante di valutare i dati tecnici, dislivello, lunghezza, durata, esposizione e tipologia di percorso al fine di verificare se le caratteristiche dell'escursione sono compatibili con la propria preparazione e con l'abbigliamento di cui si dispone. <b>Gli accompagnatori sconsigliano l'escursione a quanti non adeguatamente allenati, e/o non sufficientemente equipaggiati.</b>		
È facoltà degli accompagnatori modificare il percorso anche durante l'escursione in caso di previsioni meteorologiche avverse, l'escursione potrà subire modifiche o essere rinviata.		
<b>I SOCI POSSONO PARTECIPARE SOLO SE IN REGOLA CON IL TESSERAMENTO.</b>		
<b>Luogo di partenza:</b> Monzuno <b>Luogo di arrivo:</b> Madonna dei Fornelli	<b>Ora ritrovo:</b> XX,XX <b>Ora partenza:</b> XX,XX	<b>Mezzo di trasporto:</b>
<b>Dislivello Sal.</b> m 463 <b>Dislivello Dis.</b> m 291	<b>Lunghezza km:</b> 10,5	<b>Note:</b>
<b>Durata A+R:</b> ore 3:00' <b>Soste escluse</b>	<b>Difficoltà:</b> T-E	<b>Percorribilità:</b> Buona
<b>Segnaletica Realizzata da:</b> CAI		
<b>Tipo di Tratte:</b> Carrozzabile-Sentiero-Traccia tratturo-Viabilità forestale		
<b>Tipo di fondo:</b> A fondo Naturale-Asfalto-Ghiaie sciolte più o meno compatte-Selciato		
<b>Referente:</b>	<b>Tel.</b>	<b>Mail:</b>
<b>Accompagnatori:</b> Lorano MELEGA	<b>Tel.</b> 338 423 6745	<b>Mail:</b> <a href="mailto:lorano.melega@gmail.com">lorano.melega@gmail.com</a>



B&B Romani  
Piazza Madonna della Neve 13  
Madonna dei Fornelli  
40048 San Benedetto Val di Sambro (BO)  
Tel. +39 0534 94113 / 327 7763868  
[bebromani@libero.it](mailto:bebromani@libero.it)





## SCHEDA TECNICA ESCURSIONE

<b>Titolo Escursione: La Via degli Dei – TAPPA 4</b>		<b>Data:</b> 03/04/2026
<b>Info: da Madonna dei Fornelli a Monte dei Fò</b>	<b>Note:</b> Camping il Sergente Via Santa Lucia 24/A Passo della Futa 50031 - Barberino di Mugello (Fi) Tel. +39 055 8423018 / 328 9851849 <a href="mailto:info@campingilsergente.it">info@campingilsergente.it</a>	<b>Note:</b>
<p>Descrizione: da Madonna di Fornelli proseguite verso Pian di Balestra lungo il sentiero n. 019. Superato il quadrivio di Pian di Balestra seguite la segnaletica Via degli Dei – Futa e Strada Romana, superate un piccolo cancello di legno sulla sinistra e addentratevi nel bosco. Dopo pochi metri potrete già ammirare dei tratti di Flaminia Militare, l'antico percorso romano datato 187 a.C. che vi accompagnerà in diversi punti di questa tappa. Proseguendo sul sentiero si arriva ad un cancello facilmente identificabile da un disegno e una scritta in rosso che recita "Chiudere il cancello grazie", oltrepassato il quale si apre un ampio spazio: un grande campo con una casa in sasso sulla destra (Località "I Capannoni"). Proseguite percorrendo il viale sterrato e dopo la curva vedrete un albero con indicazioni del percorso. Continuando a camminare incontrerete un bivio a cui bisogna girare a destra. Questo punto del tragitto non è ben segnalato, seguite però la strada come consigliato e dopo qualche metro vedrete il cartello CAI n°019 sulla destra. Il sentiero prosegue fino ad arrivare alla Piana degli Ossi, dove si possono ammirare i resti di 6 antiche fornaci datati presumibilmente Il secolo a. C.. Superato questo punto proseguite verso il Passeggiere dove incontrerete un incrocio con indicazioni su cartelli in legno a cui bisogna girare a sinistra. Continuate il percorso e al bivio successivo girate a destra; dopo pochi metri si incontra un laghetto artificiale che dovrete costeggiare fino a che non termina la recinzione. Il sentiero prosegue verso sinistra e in salita fino a che non si esce dal bosco e non si incontrano due piane: una più piccola sulla destra e sempre dritto una più ampia denominata "Radura delle Banditacce". Andate avanti verso sud seguendo il sentiero in leggera salita fino ad arrivare alla cima delle "Banditacce" punto di massima quota di tutto il percorso (circa 1200 m). Dopo alcuni metri raggiungerete anche il "Poggiaccio" che determina la metà del tragitto, ovvero l'approssimativa equidistanza tra Bologna e Firenze. Il sentiero poi scende leggermente sulla sinistra e lì potrete ammirare numerosi reperti dell'antica strada romana, ben conservata e facilmente identificabile grazie alla presenza di numerose insegne. Continuate a camminare e arriverete alle falde di Poggio Castelluccio: per chi vuole c'è la possibilità di fare una piccola deviazione a destra in salita e raggiungere la cima dove sono state rinvenute testimonianze di un antichissimo Castelliere Ligure (si presume V-III sec a.C.). Proseguendo invece per il sentiero si incontrano nuovamente tratti di Flaminia Militare, di cui uno ben conservato e protetto da una sorta di recinto di legno. Continuate il percorso seguendo la segnaletica e scendete a destra fino a raggiungere l'inizio di un bosco di conifere. Andate avanti in linea retta seguendo sempre le indicazioni per la Futa fino ad arrivare dopo poco alla strada asfaltata che da Pian del Voglio porta al Passo della Futa, SS 65. Seguite la strada asfaltata fino a raggiunge l'ampio parcheggio e l'ingresso del Cimitero Germanico tra i più grandi in Italia. Superato il Cimitero arriverete direttamente ad una grande rotonda dove dovrete girare verso destra individuando il cartello CAI 52 subito sulla sinistra per il sentiero con scritto "Santa Lucia – Monte di Fo". Imboccate il sentiero che scende sulla sinistra e proseguite per altri 3 km seguendo le indicazioni fino ad arrivare all'ultimo bivio: se si gira a sinistra si arriva in località Monte di Fo', se invece si prosegue dritti e si tiene la destra si arriva in località Santa Lucia</p>		
<p><b>Dotazione Personale:</b> vedi elenco "La Via degli Dei_Lista materiale da portare"</p> <p>Si raccomanda ad ogni partecipante di valutare i dati tecnici, dislivello, lunghezza, durata, esposizione e tipologia di percorso al fine di verificare se le caratteristiche dell'escursione sono compatibili con la propria preparazione e con l'abbigliamento di cui si dispone. <b>Gli accompagnatori sconsigliano l'escursione a quanti non adeguatamente allenati, e/o non sufficientemente equipaggiati.</b></p>		



È facoltà degli accompagnatori modificare il percorso anche durante l'escursione in caso di previsioni meteorologiche avverse, l'escursione potrà subire modifiche o essere rinviata.

I SOCI POSSONO PARTECIPARE SOLO SE IN REGOLA CON IL TESSERAMENTO.

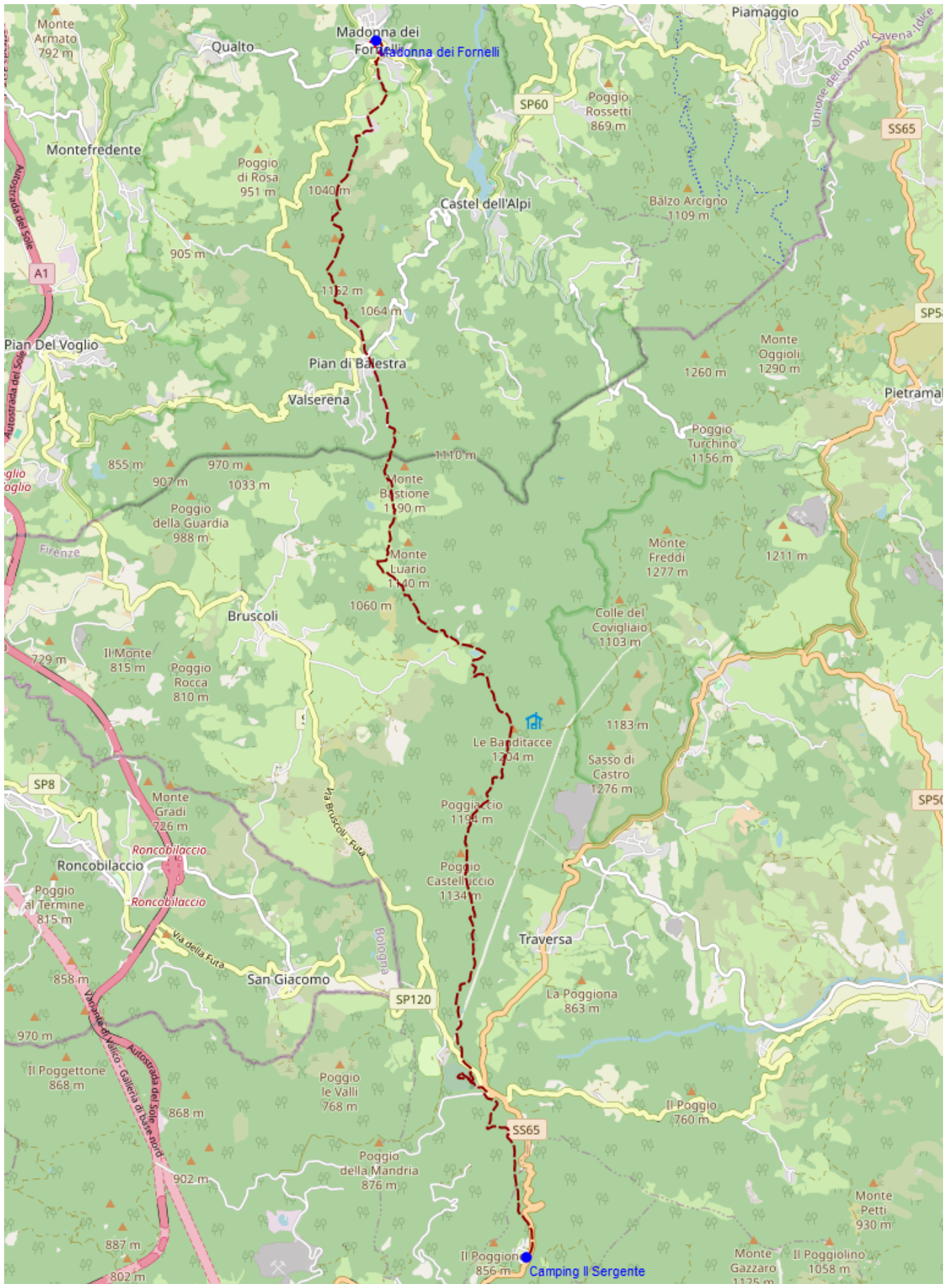
Luogo di partenza: Madonna dei Fornelli Luogo di arrivo: Monte dei Fò	Ora ritrovo: XX,XX Ora partenza: XX,XX	Mezzo di trasporto:
Dislivello Sal. m 712 Dislivello Dis. m 799	Lunghezza km: 18,0	Note:
Durata A+R: ore 5:00' Soste escluse	Difficoltà: T-E	Percorribilità: Buona
Segnaletica Realizzata da: CAI		
Tipo di Tratte: Carrozzabile-Sentiero-Traccia tratturo-Viabilità forestale		
Tipo di fondo: A fondo Naturale-Asfalto-Ghiaie sciolte più o meno compattate-Selciato		
Referente:	Tel.	Mail:
Accompagnatori: Lorano MELEGA	Tel. 338 423 6745	Mail: lorano.melega@gmail.com



Camping il Sergente  
Via Santa Lucia 24/A Passo della Futa  
50031 - Barberino di Mugello (Fi)  
Tel. +39 055 8423018 / 328 9851849  
[info@campingilsergente.it](mailto:info@campingilsergente.it)

Passo della Futa, Cimitero di Guerra tedesco. Il più grande tra i dodici cimiteri militari germanici in Italia, dove sono state seppellite circa 33.000 salme. Luogo in cui i tedeschi, nel 1944, costruirono fortini dotati di torrette con cannoni, postazioni d'artiglieria, rifugi, punti d'osservazione, un fossato anticarro e campi minati.







## SCHEDA TECNICA ESCURSIONE

<b>Titolo Escursione: La Via degli Dei – TAPPA 5</b>		<b>Data:</b> 04/04/2026
<b>Info: da Monte dei Fò a Tagliaferro</b>	<b>Note:</b> B&B Elisir di Tagliaferro Località Tagliaferro 26 50038 - Scarperia e San Piero (FI) Tel. +39 340 5426292 <a href="mailto:elisirtoscana@gmail.com">elisirtoscana@gmail.com</a>	<b>Note:</b> La tappa più lunga
<p>Descrizione: Se avete alloggiato al Passo della Futa proseguite sulla SS65 fino al bivio per Cornacchiaia / Firenzuola. Svolgate a sinistra e poi subito a destra, prendendo la strada sterrata lasciandovi la cabina dell'Enel sulla sinistra. Se invece avete pernottato a Monte di Fo/Santa Lucia bisogna risalire sulla strada che avete presumibilmente fatto il giorno precedente, fino a un incrocio dove si trovano indicazioni che mandano in direzione 'Apparita'. Una volta giunti a questo piccolo gruppo di case, si attraversa la statale SS65 della Futa e proseguendo si raggiunge un incrocio che nelle giornate limpide offre un bello scorcio sul cimitero germanico: seguendo le indicazioni si prende a destra entrando nel bosco. I due percorsi tornano a incontrarsi lungo il crinale che porta a Monte Gazzaro. Si prosegue sul sentiero CAI 00, che in questo tratto coincide con il Sentiero Italia, fino a un bivio situato poco prima della vetta. Il sentiero che prosegue dritto porta alla cima ed è consigliato solo a Escursionisti Esperti, in quanto la discesa è abbastanza impegnativa. Si continua a salire lungo il crinale della collina fino a raggiungere sulla vetta (che non è proprio la vetta!) la Croce di Monte Gazzaro (1125m) La croce è stata recentemente ripristinata ed anche illuminata. Presso l'area sono stati messi tavoli in pietra e una installazione in pietra serena che rappresenta un portale proprio al confine tra il comune di Barberino di Mugello e Scarperia San Piero. Si arriva al Passo dell'Osteria Bruciata, luogo caratterizzato da un'inquietante leggenda. Le indicazioni qui sono molto chiare: si prosegue verso destra in direzione di Sant'Agata, sul sentiero CAI n°46. Continuando a camminare si cominceranno a vedere i primi scorci sulla vallata del Mugello, scendendo progressivamente fino a una vecchia casa semidiroccata detta "Riarsiccio". Si giunge, infine, a un nuovo bivio, dove il sentiero numero 46 si divide: a sinistra si va in direzione di Sant'Agata (CAI 46b), percorso ufficiale della Via degli Dei. Dopo l'abitato di Montepoli si arriva all'affascinante paese di Sant'Agata, caratteristico borgo fuori dal tempo che merita una sosta, sia per rifocillarsi, sia per una visita alla Pieve, chiesa affascinante e molto antica, e ai suoi musei. Passata Sant'Agata, poi, si percorre un breve tratto di strada asfaltata fino a raggiungere il bivio per Gabbiano. Lì si prende una stradella, sterrata prima e asfaltata poi, che vi porta a San Piero a Sieve. La svolta a destra, invece, sentiero CAI 46c, variante consigliata per le mountain bike, porta a Galliano e poi all'arrivo di tappa a San Piero a Sieve. Questo percorso dà la possibilità di passare dal Convento Bosco ai Frati, ove è possibile visitare il Complesso ecclesiastico che ospita svariate opere d'arte, fra cui un meraviglioso Cristo ligneo attribuito a Donatello. Dopo il convento, il percorso prosegue nel bosco praticamente fino all'arrivo a San Piero a Sieve. Ripartendo dal centro storico di San Piero a Sieve, si segue la strada asfaltata con indicazioni per la Fortezza Medicea. Una volta saliti prendete la strada bianca a destra e continuate a camminare seguendo la segnaletica CAI Bo-Fi. Dopo poco avrete la possibilità di fare una piccola deviazione a andare a vedere la Fortezza Medicea di San Martino (chiusa però al pubblico). La fortificazione occupa un intero colle: domina l'abitato di San Piero a Sieve e gran parte del Mugello. La sua costruzione fu fortemente voluta da Cosimo I de' Medici per porre un baluardo a difesa dei possedimenti della famiglia e dello Stato Fiorentino oltre che per soddisfare le pressanti richieste delle popolazioni locali, stanche dei continui saccheggi perpetuate ai loro danni da eserciti e bande provenienti dal nord. E' considerata una delle più estese fortificazioni italiane di tutti i tempi. Continuando a camminare arriverete ad una strada asfaltata. Prendetela, girate a destra, proseguite pochi metri, attraversate la strada e prendete lo sterrato sulla sinistra che indica "Trebbo, Cadenzano". Proseguite sul sentiero fino ad arrivare a un grande bivio: qui prendete la strada sulla sinistra in salita. Continuate a camminare sulla Via degli Dei e incontrerete sulla vostra destra un tabernacolo del 1664. Proseguite sulla strada che sale leggermente e godetevi la veduta del bellissimo panorama attorno a voi dove si vedono</p>		



anche distese di alberi di ulivo. Andate avanti fino ad arrivare alla località Trebbio. Fate una piccola deviazione e andate a vedere da vicino il Castello del Trebbio. Andate avanti e seguite le indicazioni CAI 17 Bo-Fi Bivigliano. La strada continua e si snoda nel bellissimo panorama del Mugello dove potrete sempre vedere ulivi, borghi e tabernacoli. Proseguite dritti fino ad arrivare alla strada statale per Firenze. Girate a sinistra per Tagliaferro, scendete fino ad incontrare nuovamente i segnali CAI per Bivigliano sul muretto che circonda una grande casa rossa.

**Dotazione Personale:** vedi elenco "La Via degli Dei\_Lista materiale da portare"

Si raccomanda ad ogni partecipante di valutare i dati tecnici, dislivello, lunghezza, durata, esposizione e tipologia di percorso al fine di verificare se le caratteristiche dell'escursione sono compatibili con la propria preparazione e con l'abbigliamento di cui si dispone. **Gli accompagnatori sconsigliano l'escursione a quanti non adeguatamente allenati, e/o non sufficientemente equipaggiati.**

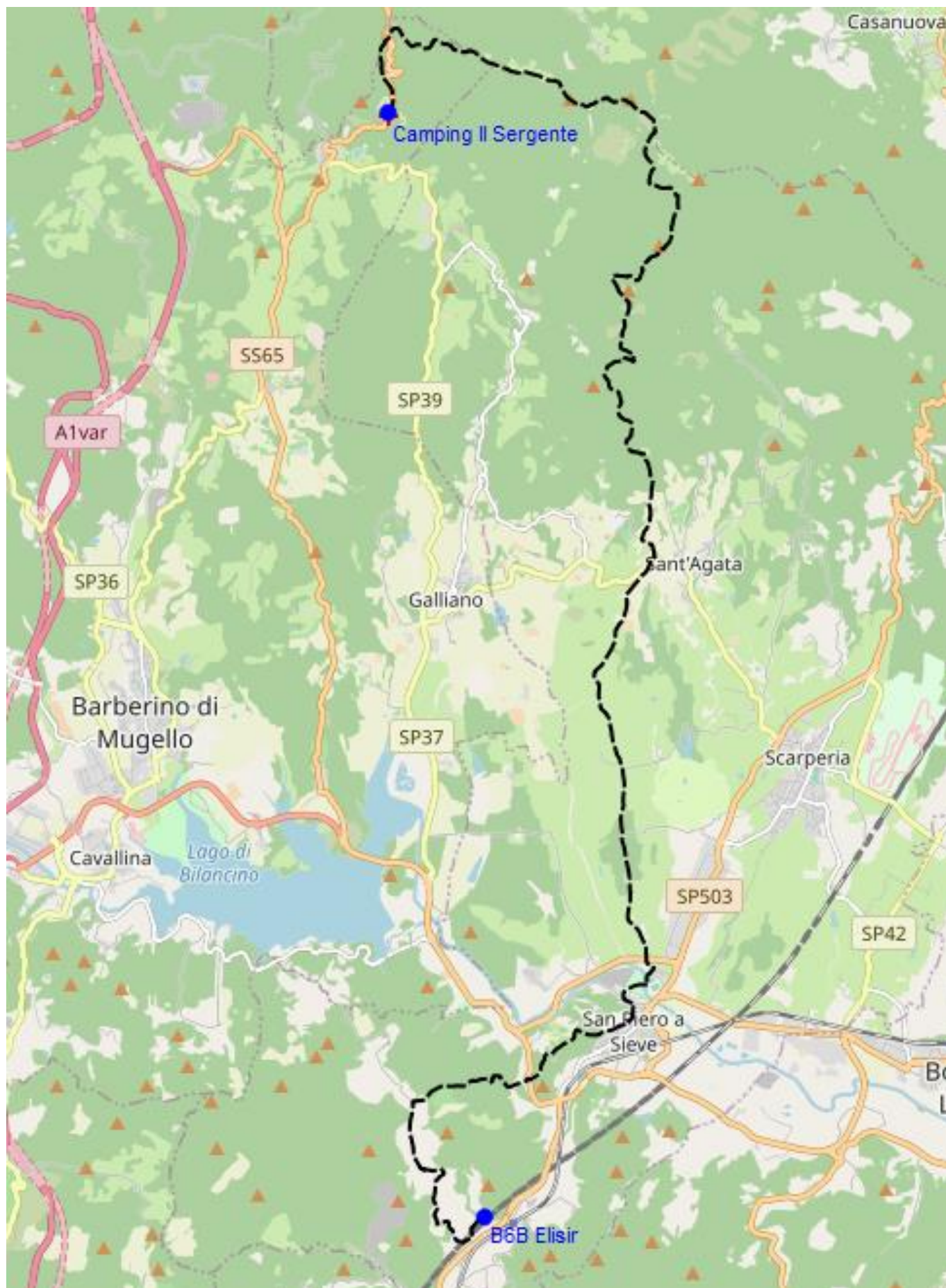
**È facoltà degli accompagnatori modificare il percorso anche durante l'escursione in caso di previsioni meteorologiche avverse, l'escursione potrà subire modifiche o essere rinviata.**

**I SOCI POSSONO PARTECIPARE SOLO SE IN REGOLA CON IL TESSERAMENTO.**

Luogo di partenza: Monte dei Fò Luogo di arrivo: Tagliaferro	Ora ritrovo: XX,XX Ora partenza: XX,XX	Mezzo di trasporto:
Dislivello Sal. m 946 Dislivello Dis. m 1456	Lunghezza km: 30,6	Note:
Durata A+R: ore 7:00' Soste escluse	Difficoltà: T-E	Percorribilità: Buona
Segnaletica Realizzata da: CAI		
Tipo di Tratte: Carrozzabile-Sentiero-Traccia tratturo-Viabilità forestale		
Tipo di fondo: A fondo Naturale-Asfalto-Ghiaie sciolte più o meno compatte-Selciato		
Referente:	Tel.	Mail:
Accompagnatori: Lorano MELEGA	Tel. 338 423 6745	Mail: lorano.melega@gmail.com



B&B Elisir di Tagliaferro  
Località Tagliaferro 26  
50038 - Scarperia e San Piero (FI)  
Tel. +39 340 5426292  
[elisirtoscana@gmail.com](mailto:elisirtoscana@gmail.com)





## SCHEDA TECNICA ESCURSIONE

<b>Titolo Escursione: La Via degli Dei – TAPPA 6</b>		<b>Data:</b> 05/04/2026
<b>Info: da Tagliaferro a Fiesole</b>	<b>Note:</b> B&B Le Cannelle Via Gramsci 54/56, 50014 Fiesole (Fi) Tel. +39 055 597 8336 / 338 8741328 <a href="mailto:info@lecannellefiesole.com">info@lecannellefiesole.com</a>	<b>Note:</b>
<p>Descrizione: Proseguite e superate un cancello che vi porta sulla strada bianca. Dopo poco le indicazioni dicono di girare a sinistra lasciando così alle spalle la strada sterrata e proseguendo nel bosco. Il sentiero sale e arriva a un bivio: CAI 00 e CAI 00-60: seguite il primo girando a destra e proseguite sulla strada bianca. Arrivati ad un piccolo spiazzo con il nome di "Camporomano" il sentiero riprende a destra nel bosco. Continuate sul tracciato fino a che non arriverete ad una strada asfaltata e in lontananza, sulla vostra destra, potrete ammirare la Badia del Buonsollazzo. Proseguite sulla strada asfaltata fino a che non incontrerete il cartello per Monte Senario sulla vostra sinistra. Il sentiero prosegue in salita fino ad incrociare un cancello che dà su una strada asfaltata: è la strada che arriva al Convento di Monte Senario. Dopo una sosta nel punto di ristoro dei frati, prendete la strada sterrata che costeggia il Convento sulla destra, scendete lungo il viale alberato e prendete il sentiero che scende nel bosco alla vostra sinistra e che alla fine arriva in una strada asfaltata. Se dovete dormire a Bivigliano prendete via della Fittaccia ed in circa 10 minuti raggiungete il paese dove oltre alle strutture ricettive trovate diversi negozi. Proseguite sulla strada fino a che il sentiero riprende a Vetta le Croci dopo circa mezz'ora nel verde e alla vostra sinistra. Quest'ultimo tratto che porta ad Olmo è completamente aperto in una distesa di campi con panorami mozzafiato. Se guardate bene in lontananza infatti potrete già ammirare da lontano sia Fiesole che Firenze. Se avete pernottato a Olmo, risalite a Vetta le Croci e imboccate il sentiero seguendo le indicazioni per l'Alberaccio. Attraversata la strada asfaltata continuate sul sentiero CAI n.° 2 che prosegue in salita verso Poggio Pratone da dove è possibile godere di un bellissimo panorama verso Firenze. Dal Pratone si scende su strada sterrata fino a Monte Fanna. La strada diventa poi asfaltata, una volta attraversata la frazione di Borgunto, e si giunge in breve in piazza Mino a Fiesole.</p>		
<p><b>Dotazione Personale:</b> vedi elenco "La Via degli Dei_Lista materiale da portare"</p> <p>Si raccomanda ad ogni partecipante di valutare i dati tecnici, dislivello, lunghezza, durata, esposizione e tipologia di percorso al fine di verificare se le caratteristiche dell'escursione sono compatibili con la propria preparazione e con l'abbigliamento di cui si dispone. <b>Gli accompagnatori sconsigliano l'escursione a quanti non adeguatamente allenati, e/o non sufficientemente equipaggiati.</b></p>		
<p><b>È facoltà degli accompagnatori modificare il percorso anche durante l'escursione in caso di previsioni meteorologiche avverse, l'escursione potrà subire modifiche o essere rinviata.</b></p>		
<p><b>I SOCI POSSONO PARTECIPARE SOLO SE IN REGOLA CON IL TESSERAMENTO.</b></p>		
<b>Luogo di partenza:</b> Tagliaferro	<b>Ora ritrovo:</b> XX,XX	<b>Mezzo di trasporto:</b>
<b>Luogo di arrivo:</b> Fiesole	<b>Ora partenza:</b> XX,XX	
<b>Dislivello Sal.</b> m 895	<b>Lunghezza km:</b> 22,1	<b>Note:</b>
<b>Dislivello Dis.</b> m 888		
<b>Durata A+R:</b> ore 5:20'	<b>Difficoltà:</b> T-E	<b>Percorribilità:</b> Buona
<b>Soste escluse</b>		
<b>Segnaletica Realizzata da:</b> CAI		
<b>Tipo di Tratte:</b> Carrozzabile-Sentiero-Traccia tratturo-Viabilità forestale		



<b>Tipo di fondo:</b> A fondo Naturale-Asfalto-Ghiaie sciolte più o meno compattate-Selciato		
<b>Referente:</b>	<b>Tel.</b>	<b>Mail:</b>
<b>Accompagnatori:</b> Lorano MELEGA	<b>Tel.</b> 338 423 6745	<b>Mail:</b> lorano.melega@gmail.com

Le forti precipitazioni hanno fatto crollare il ponte sul fiume Calza. Dal Trebbio, una volta giunti sulla Provinciale della Futa, andare a sinistra verso Campomigliaio prestando attenzione al traffico. Da qui scendere nel borgo e prendere Via Campomigliaio. Svoltare a destra e prendere Via Eduardo de Filippo. Svoltare a destra. Dopo il B&B Poderuzzo ci si ricollega alla Via degli Dei (variante blu FOTO). Controllare sempre l'app walk plus o chiamateci per maggiori informazioni.

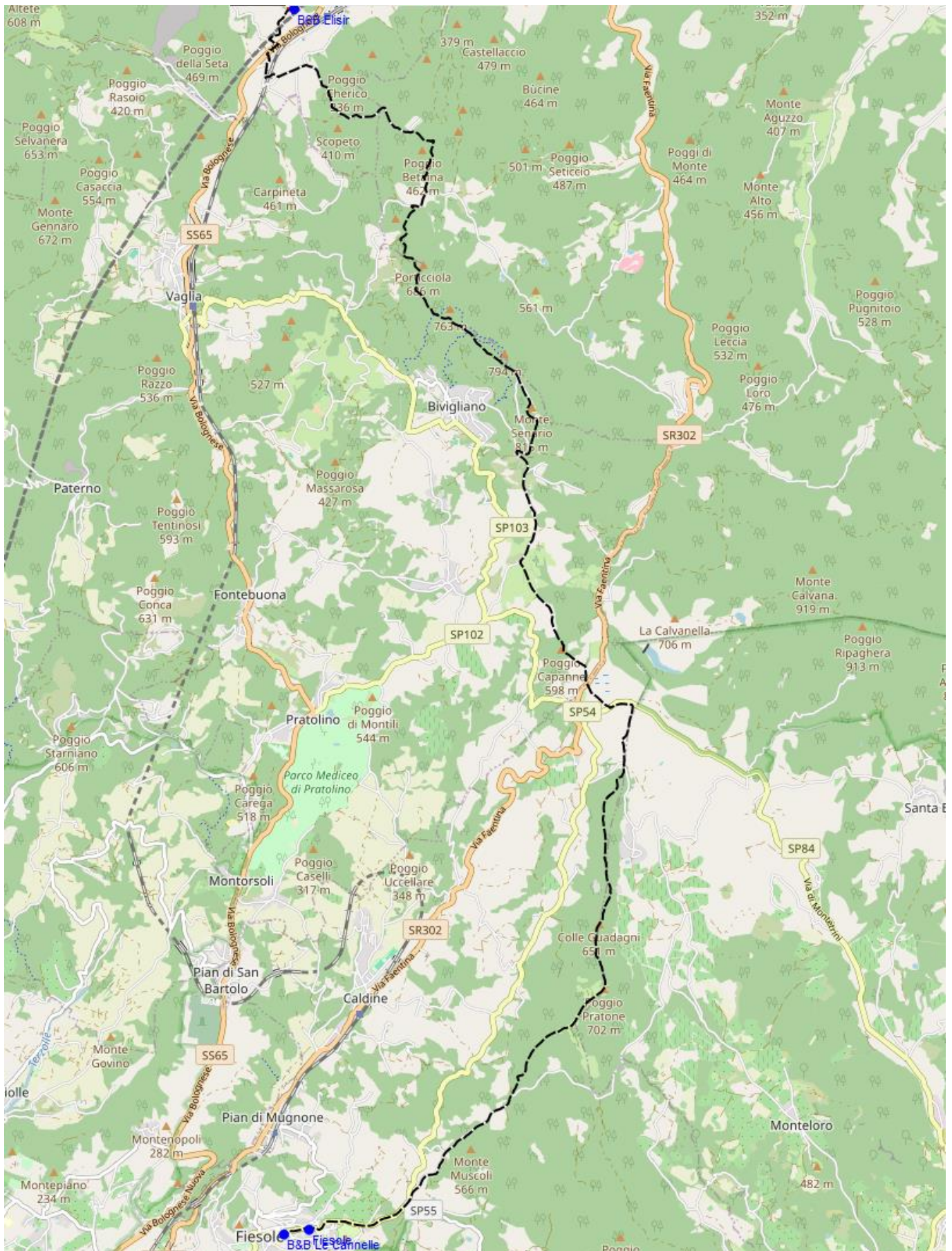


B&B Le Cannelle  
Via Gramsci 54/56, 50014 Fiesole (Fi)  
Tel. +39 055 597 8336 / 338 8741328  
[info@lecannellefiesole.com](mailto:info@lecannellefiesole.com)





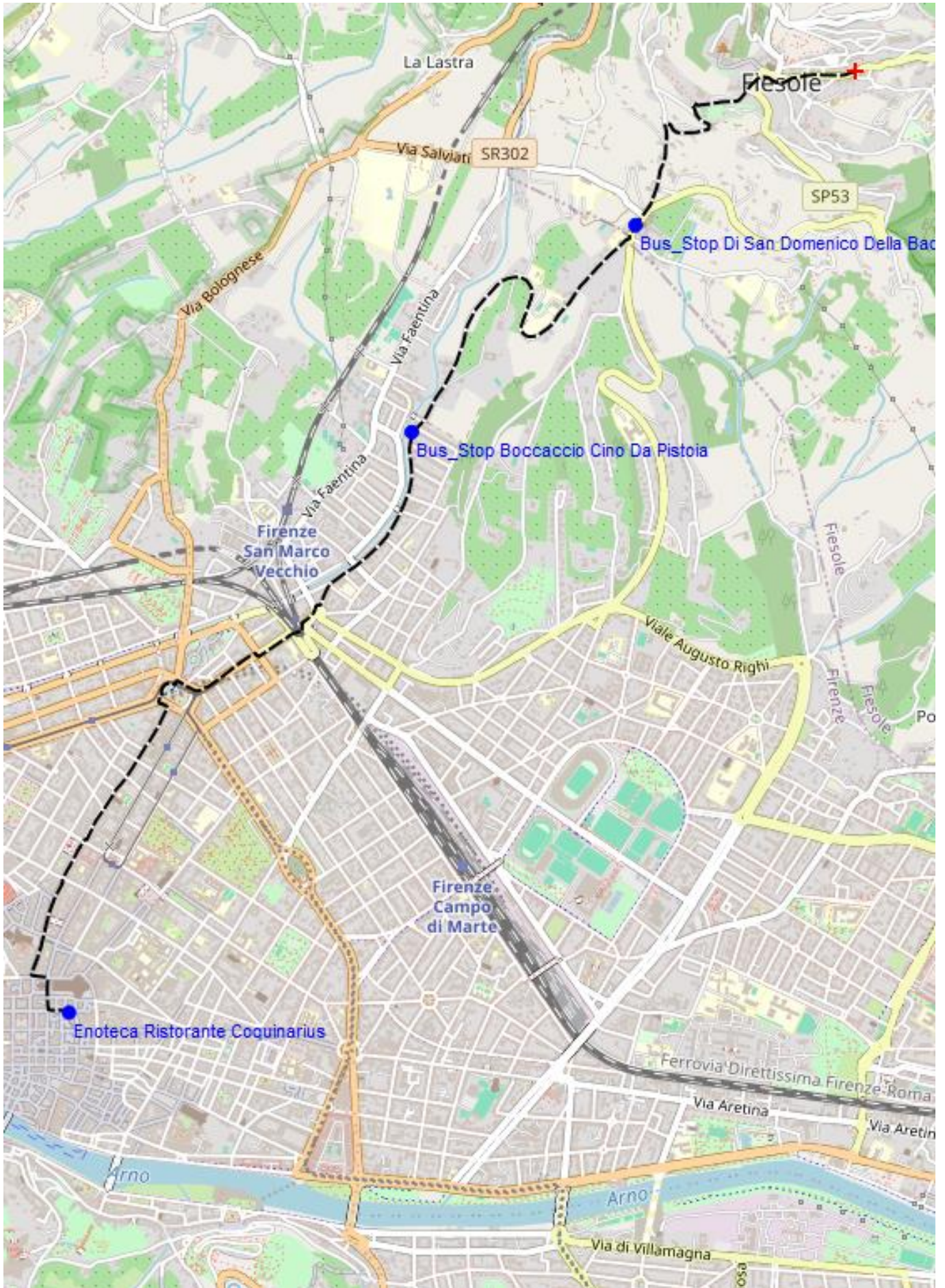
CLUB ALPINO ITALIANO  
Sezione di Valenza  
"Davide e Luigi Guerci"





## SCHEDA TECNICA ESCURSIONE

<b>Titolo Escursione: La Via degli Dei – TAPPA 7</b>		<b>Data:</b> 06/04/2026
<b>Info: da Fiesole a Firenze</b>	<b>Note:</b> Coquinarius Bistrot Via dell'Oche, 11R, 50122 Firenze FI Tel. +39 055 230 2153 <a href="mailto:firenze@coquinarius.it">firenze@coquinarius.it</a>	<b>Note:</b>
<b>Descrizione:</b> Per arrivare in Piazza della Signoria avete due possibilità:  1) prendere i mezzi pubblici in Piazza Mino da Fiesole. Consulta il sito di Autolinee Toscane: <a href="https://www.at-bus.it/it/linee-e-orari/firenze">https://www.at-bus.it/it/linee-e-orari/firenze</a>  2) Da Piazza Mino, scendere in direzione Firenze lungo la Via Vecchia Fiesolana (strada poco trafficata e molto panoramica). Giunti a Firenze, seguire Via Giovanni Boccaccio fino ad arrivare alla Stazione Le Cure, poi prendere Viale Giovanni Minzoni fino a Piazza della Libertà. Da Piazza della Libertà è possibile arrivare in Piazza della Signoria percorrendo Via San Gallo.		
<b>Dotazione Personale:</b> vedi elenco "La Via degli Dei_Lista materiale da portare" Si raccomanda ad ogni partecipante di valutare i dati tecnici, dislivello, lunghezza, durata, esposizione e tipologia di percorso al fine di verificare se le caratteristiche dell'escursione sono compatibili con la propria preparazione e con l'abbigliamento di cui si dispone. <b>Gli accompagnatori sconsigliano l'escursione a quanti non adeguatamente allenati, e/o non sufficientemente equipaggiati.</b>		
È facoltà degli accompagnatori modificare il percorso anche durante l'escursione in caso di previsioni metereologiche avverse, l'escursione potrà subire modifiche o essere rinviata.		
<b>I SOCI POSSONO PARTECIPARE SOLO SE IN REGOLA CON IL TESSERAMENTO.</b>		
<b>Luogo di partenza:</b> Tagliaferro <b>Luogo di arrivo:</b> Fiesole	<b>Ora ritrovo:</b> XX,XX <b>Ora partenza:</b> XX,XX	<b>Mezzo di trasporto:</b>
<b>Dislivello Sal.</b> m 25 <b>Dislivello Dis.</b> m 274	<b>Lunghezza km:</b> 6,7	<b>Note:</b>
<b>Durata A+R:</b> ore 2:00' <b>Soste escluse</b>	<b>Difficoltà:</b> T-E	<b>Percorribilità:</b> Buona
<b>Segnaletica Realizzata da:</b> CAI		
<b>Tipo di Tratte:</b> Carrozzabile-Sentiero-Traccia tratturo-Viabilità forestale		
<b>Tipo di fondo:</b> A fondo Naturale-Asfalto-Ghiaie sciolte più o meno compatte-Selciato		
<b>Referente:</b>	<b>Tel.</b>	<b>Mail:</b>
<b>Accompagnatori:</b> Lorano MELEGA	<b>Tel.</b> 338 423 6745	<b>Mail:</b> <a href="mailto:lorano.melega@gmail.com">lorano.melega@gmail.com</a>





CLUB ALPINO ITALIANO  
Sezione di Valenza  
"Davide e Luigi Guerci"

